

國立高雄科技大學 108 學年度碩士班 招生考試 試題紙

系 所 別： 企業管理系碩士班

組 別： 不分組

考科代碼： 1111

考 科： 管理學

注意事項：

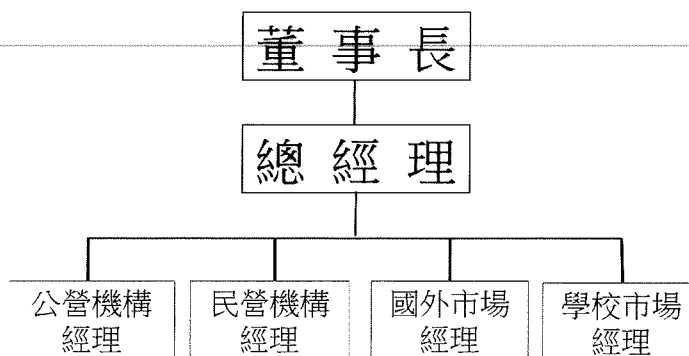
- 1、各考科一律可使用本校提供之電子計算器，考生不得使用自備計算器，違者該科不予計分。
- 2、本系所有考試科目均不得攜帶任何翻譯工具。
- 3、請於答案卷上規定之範圍作答，違者該題不予計分。

一、選擇題 (25 題，每題 2 分，共計 50 分)

1. 二十世紀初，企業快速擴張，資本也隨之快速累積，而勞工短缺成為一項嚴重的問題，在此背景下專注改善作業效率的科學管理觀點出現，早期代表人物並著〈科學管理的原理〉(Principles of Scientific Management)一書及獲得“科學管理之父”的尊稱是？
(A)法蘭克.吉爾布里斯(Frank Gilbreth) (B)亨利.甘特(Henry L. Gantt) (C)佛德烈.泰勒(Frederick W. Taylor) (D)亨利.費堯(Henri Fayol)
2. 植基於有限理性的觀點，基本上是一種對經濟學上完全理性的質疑，代表人物為赫伯.西蒙(Herbert Simon)，他提出行政人(Administrative Man)和經濟人(Economic Man)概念，並認為行政人所追求的滿意解才是符合現實管理者的假設。此段說明代表了哪一個管理理論觀點？
(A)行為管理理論 (B)決策管理理論 (C)古典管理理論 (D)整合管理理論
3. 杭特(James Hunt)曾提出一個組織文化內涵架構，包括有四個層次，其中最上層的第一層次是？
(A)文化表象 (B)行為型態 (C)價值與信念 (D)基本假設
4. 對於組織文化分類架構中，一個知名的架構是 Hooijberg 及 Petrock 所提出依正式的控制導向(Formal Control Orientation)與注意的焦點(Focus of Attention)兩構面所畫分，將組織文化分為科層體制型文化(Bureaucratic Culture)、宗族型文化(Clan Culture)、創業家型文化(Entrepreneurial Culture)及哪一個文化？
(A)演變型文化 (B)市場型文化 (C)科技型文化 (D)整合型文化
5. 根據 Kohlberg 所提出的道德發展階段論(Stages of Moral Development)中，可以透過滿足他人的需求來換得自己需求的滿足而透過交易、交換或協議來滿足自利，此為處於何種階段的道德？
(A)普世原則階段(Universal Principles) (B)社會合約階段(Social Contract) (C)人際階段(Interpersonal) (D)工具階段(Instrumental)
6. 對於一個組織在社會責任的實踐上依其程度高低可分為四種不同的實踐類型(Approach)，其中公司會嚴格遵守法律規範，並注意其行為是否符合道德的規範而努力去平衡各方利害關係人的利益，這類公司相信社會責任和營利一樣重要。此為哪種實踐類型？
(A)妨礙型觀點(Obstructionist Stance) (B)防禦型觀點(Defensive Stance) (C)調適型觀點

(Accommodative Stance) (D)主動型觀點(Proactive Stance)

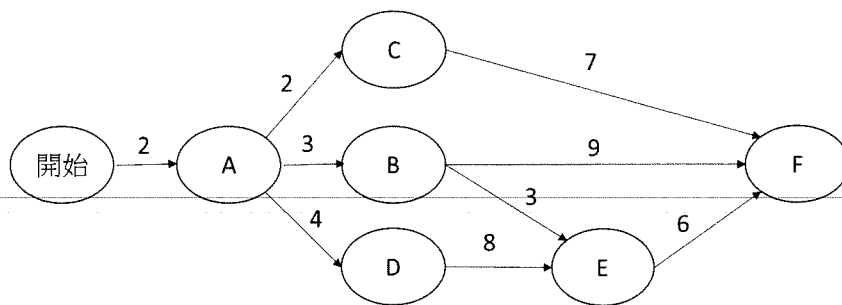
7. 管理者面對決策時通常會先進程式化決策，然後再進行非程式化決策，之所以會造成此種現象，是因為管理者希望先解決簡單的程式化決策，再集中精神解決非程式化決策，但因時間有限，往往缺乏足夠時間來解決非程式化決策，這種現象稱之為？
(A)葛思漢規劃法則(Gresham's Law of Planning) (B)決策風格 (Decision-making Style) (C)政治決策模式(Political Decision Model) (D)問題框飾(The Framing of Problem)
8. 由美國蘭德公司(Rand Corporation)所展出的一種匿名群體決策法，其不讓參與會議的成員碰面，藉由彼此匿名、單獨各自表達看法，卻又能知道他人看法的一種群體決策方法稱之為？
(A)德爾菲法(Delphi Technique) (B)逐步領袖法(Stepleader Technique) (C)辯證詰問法(Dialectical Inquiry) (D)魔鬼辯證法(Devil's-Advocate Approach)
9. 以下何者不是平衡計分卡(Balanced Scorecard)的四項觀點？
(A)財務觀點 (B)顧客觀點 (C)創新觀點 (D)內部觀點
10. 下列對目標管理(MBO)的敘述何者錯誤？
(A)其是各階層的目標由下屬及上司所共同決定的 (B)隱含自我激勵的哲學觀念 (C)品管大師戴明(Edwards Deming)認為目標管理除可達成量化目標也有助品質的改善 (D)目標管理會持續將目標達成度回饋給相關員工俾使員工隨時監控和修正自己的行動
11. 策略管理是一種”配適”(Fit)的概念，其是藉由尋求和創造組織那三種配適，以發展出可行策略的一種管理程序？
(A)目標、規劃、資源 (B)目標、資源、環境 (C)資源、環境、組織 (D)環境、組織、執行
12. 下列對組織策略的描述何者正確？
(A)公司總體策略旨在探討如何發展一套有利的事業組合策略 (B)多角化策略是指在同一產業中，企業擴展它的競爭領域 (C)全球化策略是在不同的企業間建立一種夥伴關係 (D)外包策略是企業對其經營方式或財務結構進行大幅改變和調整的一種策略
13. 組織結構以書面圖示方式來表現稱為組織圖，而組織圖中揭露了組織結構的哪四項重要資訊？
(A)任務、分工、資源、指揮鏈 (B)任務、資源、指揮鏈、管理層級 (C)指揮鏈、管理層級、任務、分工 (D)資源、指揮鏈、管理層級、分工
14. 組織編組主要是為了發揮專業化的效用，以下圖形是哪一種分類標準？



- (A)職能部門化 (B)顧客部門化 (C)地理部門化 (D)矩陣式組織

15. 組織變革可分為計畫性變革(Planned Change)與因應性變革(Reactive Change)，但不論是哪種變革，管理者在組織變革下可以針對哪五種基礎進行變革？
(A)技術、創新、文化、任務、人員 (B)創新、文化、任務、人員、結構 (C)文化、任務、人員、結構、技術 (D)文化、任務、創新、結構、技術
16. 以下對組織及組織創新的說明，何者錯誤？
(A)注意手段而非結果是一個創新文化具有的特徵之一 (B)高階管理當局的承諾度越高，組織創新越容易成功 (C)為了有效利用內部創業來激勵創新，組織通常包含發明者(Inventor)、產品領航者(Product Champion)、支援者(Sponsor)等三角色的存在 (D)在創新的過程中，如果創新失敗是由於無能、系統性的偏誤或管理者本身的鬆散，則組織應該給予某種懲罰
17. 績效評估是對員工表現良窳的正式評量，其中一種複雜但卻頗受關注的評估方式是行為定錨評估量表(Behaviorally Anchored Rating Scale, BARS)，這種評估量表是結合哪兩種評估方法的特色而成？
(A)判斷評量法(Judgment Evaluation)、關鍵事件法(Critical Incidents) (B)關鍵事件法(Critical Incidents)、圖式評估量表(Graphic Rating Scales) (C)圖式評估量表(Graphic Rating Scales)、360 度評估(360-degree Appraisal) (D)360 度評估(360-degree Appraisal)、判斷評量法(Judgment Evaluation)
18. 在內容觀點的激勵理論(Content Perspectives on Motivation)中，阿道夫(Clay Alderfer)的ERG 理論是將馬斯洛的需要層級理論中的五個需要層級合併成哪三個層級？
(A)生理、社會、自我實現 (B)自我實現、存在、成長 (C)關係、成長、自我實現 (D)存在、成長、關係
19. 波特(Lyman Porter)和羅勒(Edward Lawler)的整合期望模型(The Integrated Expectancy Model)中，員工的滿意度受到內在、外在報酬及哪一因素的影響？
(A)認知公平 (B)努力程度 (C)角色知覺 (D)績效
20. 微軟(Microsoft) 2018 年 1 月 10 日宣布在台成立“微軟 AI 研發中心”，台灣微軟總經理孫基康說明除看中台灣在全球製造鍊中地位外，也看中台灣的哪項特質？
(A)市場 (B)資金 (C)行政效率 (D)人才
21. 以下對葛倫(George Graen)的 LMX 領導理論敘述何者錯誤？
(A)LMX 理論認為領導者和追隨者關係都會經過陌生-熟識-成熟-朋友等階段 (B)LMX 強調對不同追隨者要使用不同的領導風格 (C)LMX 理論的重心是放在領導者與追隨者的關係類型上，而不是放在行為上 (D)若領導者與追隨者具有相似的人格特質，則較容易發展出高品質的關係
22. 作業基礎成本制(Activity-based Costing, ABC)是一種會計方法的成本控制，以下對其說明何者錯誤？
(A)其是將生產某一產品或服務的成本依作業實行與資源應用為基礎來進行分配，目的在於能夠更正確地反映製造成本 (B)在 ABC 下，作業是指任何會發生成本的事件，而作業則變成整個組織的核心 (C)ABC 包含成本與程序兩個主要觀點，分別反映哪些成本須計入的直向流動與為何會有成本的橫向流動 (D)ABC 的優點是可將目前盛行的服務作業納入考慮，將在服務上所花費時間來衡量作業成本，達成服務績效控管的目的

23. 計畫評核術(Program Evaluation and Review Technique, PERT)是一種網絡分析的技術，首先要決定整個計畫或專案所包括的各項活動和活動的先後順序，再估計各項活動所需的時間或成本；下圖的 PERT 網絡要徑(Critical Path)時間是 (單位:週)？



- (A)11 週 (B)14 週 (C)20 週 (D)22 週
24. 對於實際績效的衡量說明何者錯誤？
 (A)衡量實際績效包含衡量方式與內容 (B)衡量內容決定了企業員工的努力方向 (C)對於難以量化的績效衡量應以達到衡量目的為優先，盡量找出控制指標，不因成本而放棄 (D)以上皆非
25. 臉書在 2014 年以 190 億美元買下 WhatsApp，根據華爾街日報(WSJ)報導，WhatsApp 兩位創辦人 Brian Acton 與 Jan Koum 先後離開臉書，總計放棄了價值 13 億美元的臉書股票，為的是對用戶隱私的堅持與兩家公司的文化衝突。如此的衝突可視為何種類型衝突？
 (A)關係衝突 (B)實質衝突 (C)情感衝突 (D)情緒衝突

二、問答題(三大題，共計 50 分)

- Morrissey 曾提出一個四點模型(Four-point Model)來作為訂定目標的參考，他認為一個完整的目標應該包括哪四項資訊？並請舉例說明。(10 分)
- 請說明麥克里高(Douglas McGregor)的 X 理論與 Y 理論意義，及對激勵效果的影響。(15 分)
- 有關道德決策存在四種不同觀點：功利主義觀點(Utilitarian Approach)、道德權利觀點(Moral Rights Approach)、普世觀點(Universal Approach)、正義觀點(Justice Approach)；若新藥進口與核准要經過衛生福利部的審核程序，某一藥品進口商想要引進一種新藥，如果能早一天獲得核准，利潤就越大，也可造福更多病患，於是廠商利用新年過節時機準備禮物送給承辦人，希望能加快審核的步驟。請說明上述四種觀點的意義及上例在此四種觀點是否符合道德？(25 分)